

9월 종합상황 분석 · 전망 및 안전예보

태풍 · 집중호우 등 자연재해와, 추석명절을 앞둔 성묘 · 벌초관련 안전사고, 가을철 산악사고 등이 증가하는 9월중 소방활동 상황을 분석 · 전망하고 대국민 안전사고 예방홍보를 강화하고자 함.

I 기상전망 및 사회적 여건

1 9월중 기상전망

- ▶ 기온은 대체로 평년과 비슷하거나 높겠으나, 기온변화가 크겠음.
- ▶ 강수량은 평년과 비슷하거나 적겠으나, 국지적으로 강한 비가 내리겠음.

- (1주) 기온은 평년과 비슷하거나 높겠고, 강수량은 평년과 비슷하거나 적겠음.
- (2주) 북태평양 고기압의 가장자리에 들겠고, 기온은 평년과 비슷하거나 높으며, 강수량은 평년과 비슷하거나 적겠음.
- (3주) 이동성 고기압의 영향을 주로 받겠고, 기온과 강수량은 평년과 비슷하겠음.
- (4주) 기온은 평년과 비슷하거나 높겠고, 강수량은 평년과 비슷하거나 적겠음.

기간 / 지역		요 소	기 온		강 수 량	
			평년(°C)	전 망	평년(mm)	전 망
1주 (9.3~9.9)	영 서	20.5~21.7	평년과 비슷하거나 높음	4.2~32.4	평년과 비슷하거나 적음	
	영 동	21.0~22.2		5.3~42.7		
2주 (9.10~9.16)	영 서	18.6~20.2	평년과 비슷하거나 높겠음	3.7~35.6	평년과 비슷하거나 적음	
	영 동	19.8~21.0		16.4~69.6		
3주 (9.17~9.23)	영 서	17.4~18.6	평년과 비슷하거나 낮음	3.0~31.8	평년과 비슷	
	영 동	18.9~19.9		9.0~50.6		
4주 (9.24~9.30)	영 서	15.7~17.1	평년과 비슷하거나 높음	1.0~16.6	평년과 비슷하거나 적음	
	영 동	17.9~18.7		2.7~24.3		

2 사회적 여건

추석을 앞두고 벌초·성묘객의 예초기 등에 의한 안전사고와 백화점·전통시장 등 다중이용 시설에서의 안전사고 우려가 높으며, 가을철 산행 인구 증가로 인한 산악사고 증가가 우려되는 시기임.

1. 벌초·성묘객의 벌 쏘임, 뱀 물림, 예초기 안전사고 증가 우려

- 추석을 앞두고 벌초 등으로 조상의 묘를 찾는 성묘객 증가로 벌 쏘임 · 뱀 물림 등 안전사고 발생 예상
→ 최근 5년간('13~'17년) 성묘관련 사고 : 222명(사망 3명, 부상 219명)

2. 태풍과 집중호우로 인한 시설물 피해 및 산간지역 고립사고 우려

- 태풍으로 인한 강한 바람으로 비닐하우스 등 농가시설물과 및 상가 간판 추락 등으로 인한 피해 우려
- 집중호우로 인한 저지대 침수 및 산간지역 계곡 등에서의 고립사고 우려
- 태풍 · 호우로 인한 공사장, 축대 · 옹벽, 절개지, 낙서우려지역 등에서의 지반약화 및 토사 유출에 의한 붕괴 위험 증가

3. 추석연휴 대형마트·영화관 등 다중이용시설 안전사고 증가 우려

- 추석연휴기간 백화점·대형마트 등의 비상통로 내 무분별한 판매행위 및 물건적치로 피난통로 기능 저하 등 위험요인 증가예상
- 관람객이 군집되는 영화관 등 관람시설에서의 안전사고 발생 우려
- 전통시장 및 재래시장 등 화기취급 증가 등으로 인한 화재 위험상존

4. 가을철 산행인구 증가와 버섯 등 임산물 채취로 인한 사고 우려

- 야외활동하기 좋은 날씨 등으로 산을 찾는 사람이 증가하면서 추락, 길 잃음 등 산악사고 우려 증가
- 버섯이나 잣 등을 채취하다가 실종되거나 나무에서 추락하는 사고 우려
→ 최근 4년간('14~'17년) 버섯 및 잣 채취 관련사고 사망자 13명

II 소방활동 분석 (최근 3년간 8월중)

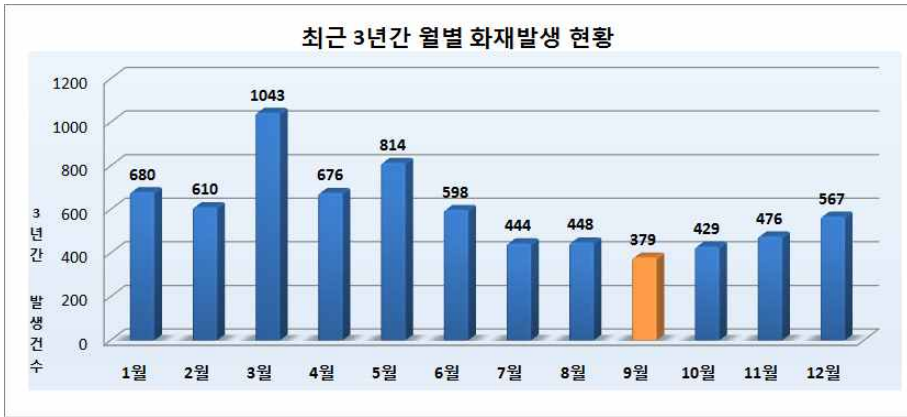
1. 화재발생 현황 분석

9월은 연중 화재건수가 가장 적은 달로 주택화재와 자동차, 산업시설 비중이 높으며, 화재원인은 담배꽂초 부주의와 음식물 조리 부주의가 가장 많음.

- 최근 3년(15~ 17년)간 도내 화재는 총 7,164건이 발생하여 386명(사망 57, 부상 329)의 인명피해가 발생하였고, 연평균 2,388건(인명피해 129건), 월평균 199건(인명피해 11명)이었음.

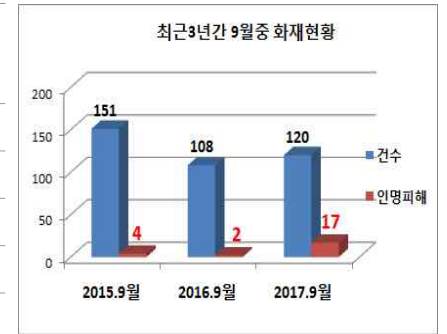
※ 연도별 화재 건수(월평균) : 15년 2,485건(207건), 16년 2,315건(193건), 17년 2,364건(197건)

- 최근 3년간(15~17년) 월별 화재발생 현황을 보면, 9월은 전체 7,164건의 5.3%(379건)를 차지하여 연도별 월평균 597건보다 적게 발생하였음.



- 3년(15~17년)간 9월중 화재는 연평균 126건(총 379건), 8명(총23명)이 발생하여 651,083천원(총 1,953,248천원)의 재산피해가 발생하였음.
- 화재로 인한 사상자는 9월 평균 8명이었으며, 사망자는 2016년 1명, 2017년에는 없었고, 2017년 3명이었음. 부상자는 2015년 3명, 2016년 2명, 2017년 14명이었음.

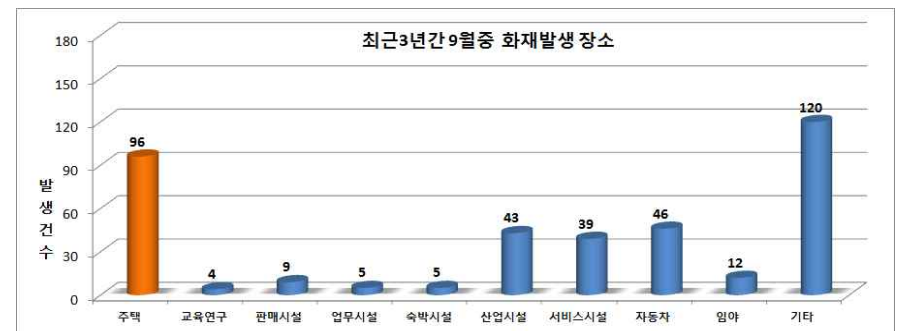
구 분	건 수	인명피해			재산피해 (천원)
		계	사망	부상	
3년9월평균	126	8	1	9	651,083
2015.9월	151	4	1	3	902,266
2016.9월	108	2	0	2	458,919
2017.9월	120	17	3	14	592,063
총 계	379	23	4	19	1,953,248



- 화재 원인은 9월 총 379건 중 부주의 179건(47.2%)으로 가장 많았으며 전기적 요인 70건(18.5%), 기계적 요인 64건(16.9%), 방화(의심) 15건, 화학적 요인 7건, 자연적 요인 6건, 교통사고, 가스누출 등의 순으로 나타남.



- 화재발생 장소는 주택 96건(25.3%), 자동차 46건(12.1%), 산업시설 43건(11.3%), 서비스시설 39건(10.3%), 임야 12건(3.2%), 판매시설 9건(2.4%), 숙박시설과 업무시설 각 5건 등의 순으로 나타났음.

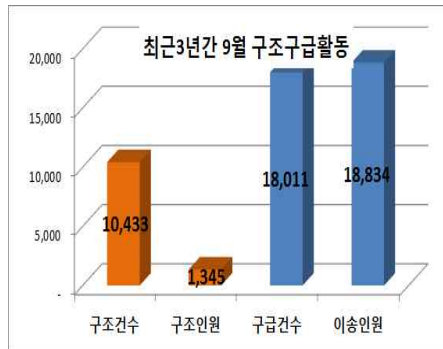


2. 구조·구급 활동 분석

9월은 여름철에 이어 벌 쏘임 및 벌집제거 출동이 가장 많은 비중을 차지하며, 벌초기간 벌 쏘임 및 산악사고 비율이 높음.

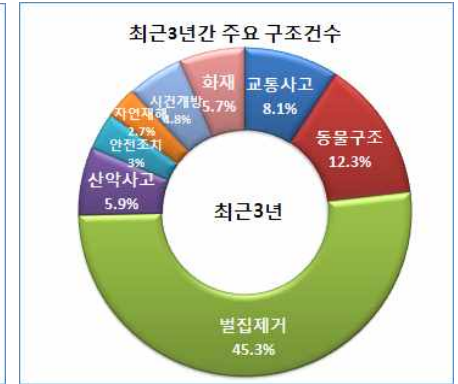
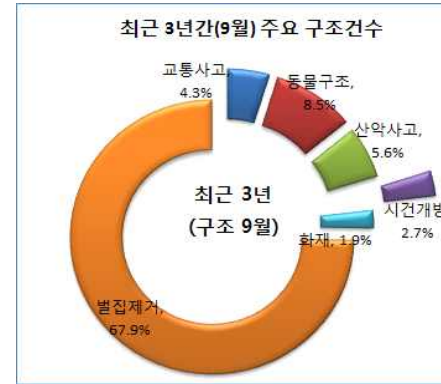
- 최근 3년간(15~17년) 8월중 평균구조 5,292건(517명), 평균구급 6,932건(7,292명)으로, 전월 7월 평균구조 3,859건(555명), 평균구급 6,434건(6,730명)에 비해 크게 증가함.

구 분	구 조		구 급	
	구조 건수	구조 인원	이송 건수	이송 인원
3년9월평균	3,478	448	6,004	6,278
2015.9월	3,325	484	6,000	6,356
2016.9월	3,438	394	5,972	6,219
2017.9월	3,670	467	6,039	6,259
총 계	10,433	1,345	18,011	18,834

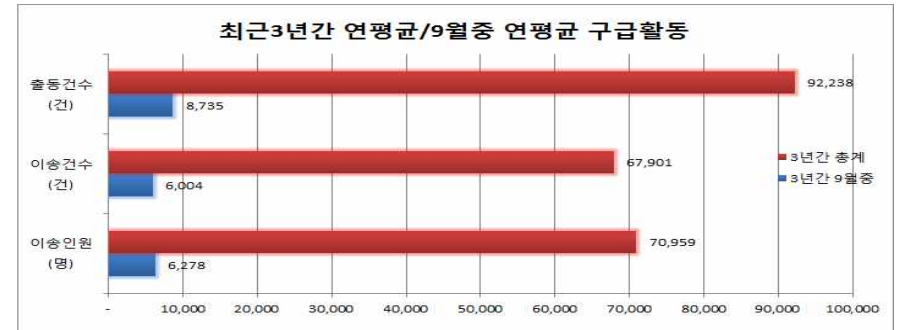


- 3년간(15~17년) 전체 구조출동 현황을 살펴보면, 벌집제거가 45.3%(30,338건)으로 가장 많은 비중을 차지하며, 동물구조 12.3%(8,230건), 교통사고 8.1%(5,408건), 산악사고 5.9%(3,974건), 화재 5.6%(3,787건), 문 개방 4.8%(3,229건), 기타 안전조치 3.2%(2,145건) 등의 순이었음.
- 3년간 9월중 구조출동 실적은 벌집제거 7,083건(67.9%)로 가장 많고, 동물구조 889건(8.5%), 산악사고 580건(5.6%), 교통사고 451건(4.3%), 문 개방 277건(2.7%), 화재 203건(1.9%), 수난사고 94건, 추락 83건, 인명간힘 59건, 승강기 58건, 자연재해 49건, 추락 55건 등의 순으로 나타났음.

구분	계	교통	동물구조	벌집제거	산악	수난	승강기	문 개방	자연재해	위치확인	화재	추락	기타
3년간 총계	66,933	5,408	8,230	30,338	3,974	908	720	3,229	1,807	621	3,787	621	7,290
3년간 8월중	10,433	451	889	7,083	580	94	58	277	49	64	203	83	602

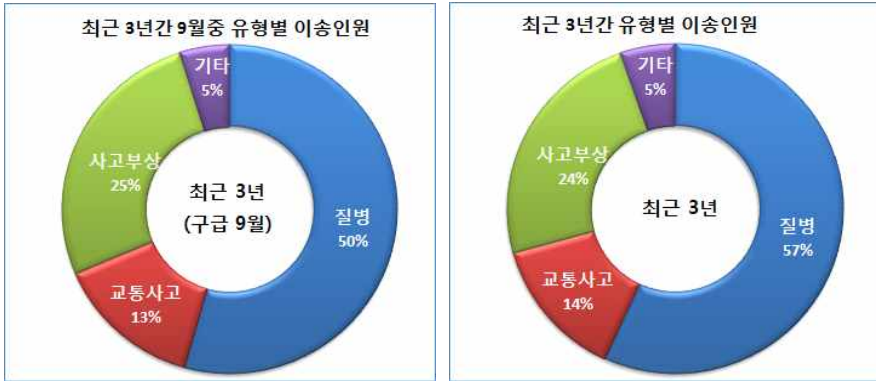


- 3년간 전체 구급현황을 살펴보면, 연평균 92,238건 출동하여 67,901건(70,959명) 이송하였고, 그 중에서 8월중에는 연평균 10,212건 출동하여 6,932건(7,292명) 이송함.



구 분	출동건수	이송건수	비율	미이송건수	비율	이송인원	비 고
3년간 총 계	276,715	203,704	76.9%	73,011	26.4%	212,877	-
3년간 9월중	26,204	18,011	71.9%	8,193	31.3%	18,834	-

- 3년간 전체 구급이송 현황을 살펴보면, 질병이 56.9%(121,034명)로 가장 많은 비중을 차지하며, 사고부상 24%(50,933명), 교통사고 13.8%(29,477명) 등 순임.
- 9월중 구급이송 실적은 질병 54.4%(10,244명), 사고부상 26.5%(4,997명), 교통사고 14.2%(2,671명), 기타 922명의 순으로 나타났음.



구 분	계	질 병	교통사고	사고부상	기 타
3년간 총 계	212,877	121,034	29,477	50,993	11,373
3년간 9월중	18,834	10,244	2,671	4,997	922

3. 중점 추진사항

추석명절 벌초 및 성묘 등으로 인한 벌 쏘임·예초기 등 안전사고 대국민 예방홍보와 가을철 산악사고 및 풍수해 긴급구조 대책 추진 강화

1. 벌초, 성묘 등 추석 명절 대비 야외활동 안전사고 예방대책 추진

- 벌초 및 성묘 관련 안전사고 분석, 안전예보 발령 및 언론보도를 통한 경각심 고취로 사고예방 추진
- 신속한 응급처치 지도 및 의료정보 안내를 위한 119구급상황관리센터 운영 강화
- 소방, 경찰, 병원(응급실) 등 유관기관 협력체계 구축, 안전사고 발생 시 신속한 구조·구급 활동 전개
 - 예초기·낫 등에 의한 신체 절단사고 시 접합 가능 병원 파악 및 신속 이송

2. 가을철 산악사고 대비 긴급구조대책 추진

- 등산목 안전지킴이 및 시민산악구조대 운영
- 등산로 안전시설 및 표지판, 사고다발 지역 취약대상 관리카드 정비
- 유관기관 등 협업공조 체계 확립 및 합동 산악구조 훈련

3. 풍수해 대비 긴급구조대책 지속 추진

- 강·하천 주변 등 풍수해 취약지역 중점관리 및 수방장비 100% 가동상태 유지
- 유관기관의 긴밀한 협조체계 구축 및 풍수해 대비 예방홍보 강화
- 기상특보 시 상황판단회의 개최 및 비상근무 강화, 위험지역 소방력 전진 배치, 피해 예상지역 예찰활동 강화

4. 추석연휴 화재 등 재난사고 예방을 위한 다중이용시설 등 안전관리 강화

- 백화점, 대형마트, 터미널 등 화재취약대상 다중 밀집장소 경계순찰 강화
- 영화상영관, 판매시설 등에 대한 비상구 등 피난통로 안전환경 확인·단속
- 대주요 취약대상 지도방문 및 CEO 전화통화제를 통한 안전관리 교육·지도

5. 종합상황 관리체계 강화

- 재난안전상황 24시간 모니터링 및 상황관리 철저
- 유사시 신속한 광역대응체계 가동으로 소방력 집중

III 행정사항

- 소방관서장은 과거 9월 중 발생한 재난 분석 자료를 기초로 각종 재난 상황관리 업무에 참고하시기 바라며
- 9월에도 집중호우 등에 의한 피해발생이 우려됨에 따라 상습침수지역 등 취약시설에 대한사전 점검 등 예찰활동을 통하여 유사시 인명피해 최소화에 만전을 기하여 주시기 바랍니다.

- 붙임 1. 9월 주요재난 안전사고 예보 1부.
2. 최근 3년간 9월 화재 주요 사례 1부. 끝.

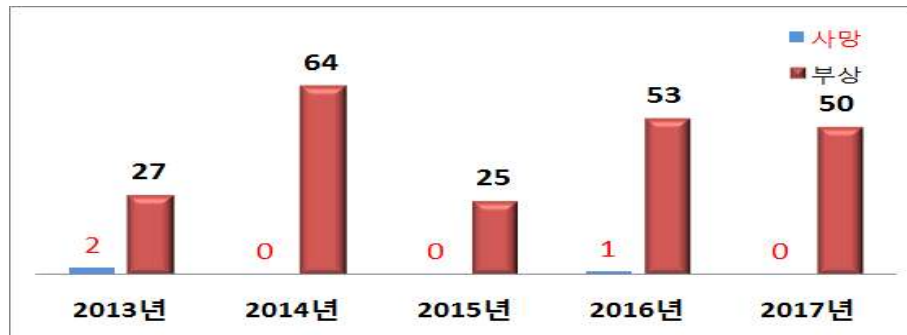
붙임 1 9월 주요 재난 안전사고 예보

추석명절 성묘 및 벌초 안전사고 주의 !

□ 연도별 추석명절 관련 사고현황

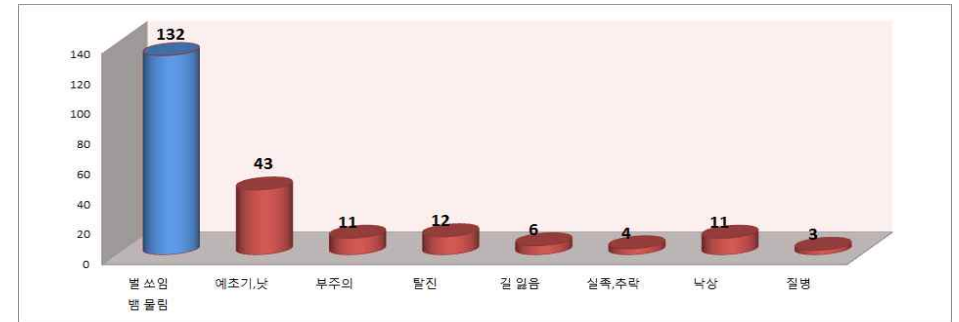
구분	계 (명)	벌초 및 성묘 관련사고				
		벌초 쓰임 땀 물림	예초기·낫	탈진	낙상 길 잃음	기타
계	222	132	43	12	21	14
2013년	29	8	11	4	4	2
2014년	64	32	17	3	7	5
2015년	25	11	8	0	3	3
2016년	54	45	5	1	2	1
2017년	50	36	2	4	5	3

《연도별 사상자 현황》



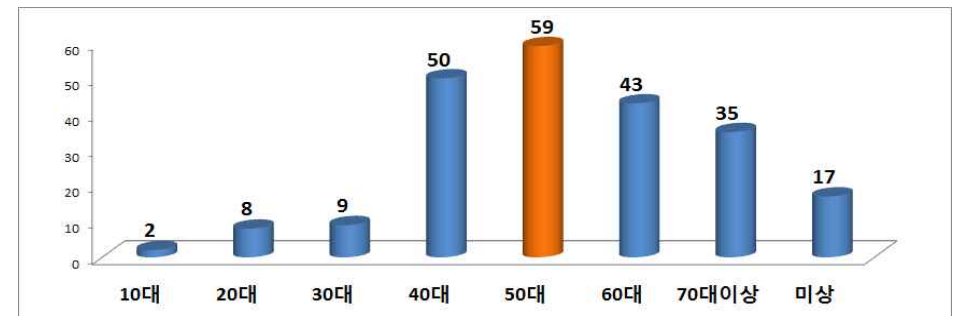
○ 최근 5년간('13 ~ '17) 도내 추석 명절 성묘 및 벌초 관련 안전사고로 총 222명(사망 3, 부상 219)의 사상자가 발생하였으며, 이 중 **벌초 쓰임 사고가 59.5% 132명으로 가장 많았고**, 벌초 중 예초기 및 낫 등에 의한 부상자가 19.4%(43명), 낙상·길 잃음 9.5%(21명), 탈진 등 기타 26명으로 나타났다.

□ 사고 유형별 세부현황



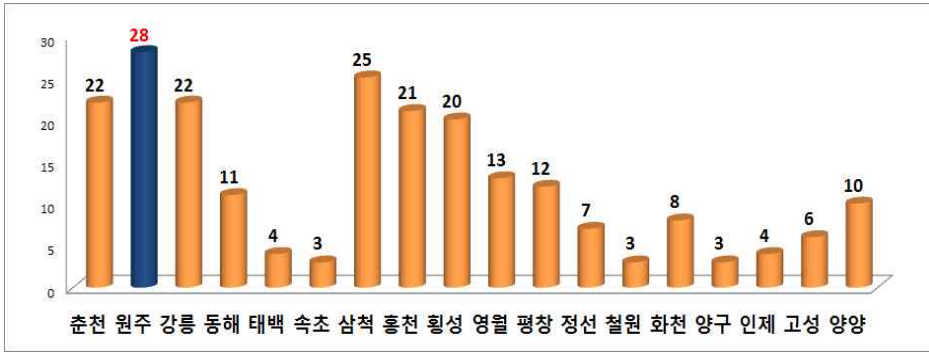
- 2013년 8월 31일에는 인제군 상남면 상남리의 한 야산에서 손**(남/40대)씨가 벌초 작업 중 **산에서 굴러 사망**하는 사고가 발생하였고, 같은 해 9월 1일 강릉시 성산면 금산리에서 80대 남성이 벌초 작업 중 **의식을 잃어 병원으로 옮겼지만 사망**하는 사고가 연이어 발생하기도 하였으며,
- 또한 2016년 9월 철원군 동송읍 오덕리의 한 야산에서 안**(남/60대)씨가 벌초작업 중 **벌에 쏘여 사망**하는 사고 발생

《연령별 사고현황》



○ 사상자 연령별로 살펴보면, **50대가 26.5%(59명)으로 가장 많았으며**, 40대 50명, 60대 43명, 70대 이상 52명, 미상 17명, 10~30대 19명 순으로 나타났으며, 남성이 87%(194명) 여성 26명, 미상 3명 등이었다.

□ 사고 지역별 세부현황



계	춘천	원주	강릉	동해	태백	속초	삼척	홍천	횡성	영월	평창	정선	철원	화천	양구	인제	고성	양양
223	22	28	22	11	4	3	25	21	20	13	12	7	3	8	3	5	6	10

- 지역별로는 보면 **원주가 12.6%(28명)**으로 가장 많았고, 삼척 25명, 춘천·강릉 22명, 홍천 21명, 횡성 20명 등의 순으로 나타났다.

벌초 · 성묘시 안전사고 예방요령

■ 벌 쏘임 대처요령

- 벌을 자극하는 향수, 화장품, 헤어스프레이 사용 등은 자제
- 벌집을 건드렸을 때 큰 동작으로 뛰어서 도망가지 말고 최대한 움직임을 작게하기
- 벌집을 없애려고 분무형 살충제 등에 불을 붙여 벌집제거를 시도하다가 화상을 입을 수 있는 만큼 주의
- 만약 벌에 쏘였을 때는 쏘인 부위에 얼음찜질을 하고 스테로이드 연고를 바르면 통증과 가려움 등을 가라앉히는데 도움
- 가벼운 증상이 아닌 호흡곤란 및 의식장애가 일어날 때에는 즉시 119에 신고하거나 가까운 병원 방문



■ 뱀 물림 대처요령

- 산이나 들에 나갈 때 긴팔 옷이나 장화 등 보호의를 착용하고 잡초가 많은 곳은 막대기로 미리 헤쳐 안전유무를 확인 할 것
- 뱀에 물렸을 때에는 물린 부위가 움직이지 않도록 고정하고 심장보다 낮게 유지해 물린 상처가 있는 부위보다 5에서 10cm 위쪽을 수건으로 묶도록 할 것
- 독사에 물렸을 때는 상처 부위 독을 빨아들이는 경우가 많은데, 사람의 입안 상처나 충치를 통해 독이 전염될 수 있으니 이 같은 행위는 하지 않도록 할 것
- 무엇보다 뱀에 물렸을 경우 119에 신고하고 간단한 응급처치 후 최대한 빨리 항독소치료가 가능한 의료기관으로 환자를 이송하는 게 가장 중요

■ 예초기 사고 대처요령

- 작업도중 돌이나 칼날이 튀어 다치는 경우가 있으므로 칼날 보호 덮개를 부착
- 예초기의 각 부분의 볼트 및 너트, 칼날의 부착 상태를 세밀하게 확인하고 작업
- 보호안경, 안전화, 안전장갑 등을 착용하여 사고에 철저히 대비
- 예초기의 칼날이 돌이나 비석 등에 부딪히지 않도록 주의하고, 경사가 심한 비탈면이나 굽은 나무 옆, 돌이 많은 지역에서는 사용하지 않도록 할 것
- 이동 중에는 꼭 엔진을 정지시키고 작업하는 주위 반경 15m 이내에는 사람이 접근하지 않도록 할 것

붙임 2 최근 3년간 9월 화재 주요 사례

순번	사고일시	사고개요	피해상황
1	2017. 9.17(일) 13:31	<p>평창군 대관령1터널내 차량화재</p> 	<ul style="list-style-type: none"> - 전기적 요인 - 봉고차 1대 전소 - 4천여만원
2	2017. 9.3(일) 7:43	<p>삼척시 정상동 유성아파트 화재</p> 	<ul style="list-style-type: none"> - 미상 - 48.03㎡ 소실 - 6명 부상, 47,455천원
1	2016. 9.12(월) 19:51	<p>강릉시 대전동 태멘테크 공장화재</p> 	<ul style="list-style-type: none"> - 축열 폭발 추정 - 1층 100㎡ 소실 - 9천4백여만 원
2	2016. 9.19(토) 20:40	<p>양양군 손양면 단성축산 돈사화재</p> 	<ul style="list-style-type: none"> - 전기적 요인 추정 - 4동 1,186㎡ 소실 - 1억 9천여만 원
3	2015. 9.17(목) 04:55	<p>정선군 사북읍 CU마트 등 상가 화재</p> 	<ul style="list-style-type: none"> - 방화 추정 - 7개 점포 520㎡ 소실 - 3억 3천여만 원
4	2015. 9.11(금) 13:26	<p>홍천군 내촌면 주택 화재</p> 	<ul style="list-style-type: none"> - 방화 의심 - 1동 170㎡ - 사망 1명 - 4천 9백여만 원